



คู่มือการขอใบอนุญาตประกอบกิจการที่เป็นอันตรายต่อสุขภาพ
ตามพระราชบัญญัติการสาธารณสุข พ.ศ. ๒๕๓๕

เทศบาลตำบลป่าโมก
อำเภอป่าโมก จังหวัดอ่างทอง

คำนำ

คู่มือการปฏิบัติงานเกี่ยวกับการขออนุญาตประกอบกิจการที่เป็นอันตรายต่อสุขภาพที่จัดทำขึ้น เนื่องจากกิจการที่เป็นอันตรายต่อสุขภาพ ตามพระราชบัญญัติการสาธารณสุข พ.ศ.2535 ในปัจจุบันมีจำนวนของประเภทกิจการทั้งสิ้น 136 ประเภท ซึ่งจะเห็นได้ว่า มีจำนวนของประเภทกิจการเพิ่มขึ้นจากเดิมนอกจากจำนวนประเภทของกิจการมีจำนวนเพิ่มขึ้นแล้ว ปัญหาปัจจัยเสี่ยงหรือมลพิษที่เกิดขึ้นจากการประกอบกิจการมีแนวโน้มเพิ่มขึ้นโดยพิจารณาจากปัญหาเหตุรำคาญ หรือข้อร้องเรียนจากประชาชนที่ได้รับผลกระทบ ปัญหาปัจจัยเสี่ยงหรือมลพิษดังกล่าว หากผู้ประกอบการให้ความสำคัญ โดยการปฏิบัติตามมาตรการหรือมาตรฐานที่กำหนดนั้น คาดว่าจะส่งผลกระทบต่อผลกระทบลดลง รวมทั้งเจ้าพนักงานท้องถิ่น เจ้าพนักงานสาธารณสุข ต้องมีส่วนในการกระตุ้นเตือนให้การสนับสนุนการปฏิบัติงานร่วมกับหน่วยงานที่เกี่ยวข้อง ในการปฏิบัติงานควบคุมกิจการที่เป็นอันตรายต่อสุขภาพให้เกิดผลได้เป็นอย่างดี จากเหตุผลความสำคัญและความจำเป็นดังกล่าวข้างต้น กองสาธารณสุขและสิ่งแวดล้อม เทศบาลตำบลป่าโมกจึงได้จัดทำคู่มือการปฏิบัติงานเกี่ยวกับการขออนุญาตประกอบ กิจการที่เป็นอันตรายต่อสุขภาพเล่มนี้ขึ้น โดยมุ่งเน้นให้กลุ่มเป้าหมาย ได้แก่ เจ้าพนักงานท้องถิ่น เจ้าพนักงาน สาธารณสุข ผู้ประกอบการ รวมทั้งผู้ที่เกี่ยวข้องได้ใช้เป็นแนวทาง ในการปฏิบัติงานได้อย่างถูกต้อง หวังว่า คู่มือเล่มนี้จะเป็นประโยชน์อย่างยิ่งสำหรับเจ้าหน้าที่ใช้ปฏิบัติงานเกี่ยวกับการขออนุญาตประกอบกิจการที่เป็น อันตรายต่อสุขภาพได้เป็นอย่างดี

สารบัญ

	หน้า
หลักการและเหตุผล	1
ขอบเขต	1
หน่วยงานที่รับผิดชอบ	1
ระเบียบ กฎหมาย และเอกสารที่เกี่ยวข้อง	1
ขั้นตอนการขออนุญาตประกอบกิจการที่เป็นอันตรายต่อสุขภาพ	2
แผนภูมิขั้นตอนการขออนุญาตประกอบกิจการที่เป็นอันตรายต่อสุขภาพ	4
เอกสารประกอบการยื่นขออนุญาต	5
รายละเอียดการดำเนินการ (ตามที่กำหนดในข้อบัญญัติ)	6
แนวทางการปฏิบัติของผู้ได้รับใบอนุญาตเพื่อป้องกันอันตรายต่อสุขภาพ	9
อนามัยของประชาชนตามที่กำหนดไว้ในข้อบัญญัติ	
ตัวอย่างแบบฟอร์มการอนุญาต	
แบบคำขอรับใบอนุญาต	11
แบบคำขอต่ออายุใบอนุญาต	12
หนังสือแจ้งความบกพร่องและรายการเอกสารหรือหลักฐานที่ต้องมายื่นเพิ่มเติม	13
แผนภูมิแสดงขั้นตอนการยื่นขอใบอนุญาต	14

หลักการและเหตุผล

เพื่อให้เจ้าหน้าที่ที่รับผิดชอบงานของเทศบาลตำบลป่าโมก สามารถดำเนินการเกี่ยวกับ การขออนุญาตประกอบกิจการที่เป็นอันตรายต่อสุขภาพ ตามพระราชบัญญัติการสาธารณสุข พ.ศ. 2535 ได้อย่างถูกต้อง

ขอบเขต

ครอบคลุมการดำเนินงานขององค์กรปกครองส่วนท้องถิ่น ในการดำเนินการขออนุญาตประกอบกิจการที่เป็นอันตรายต่อสุขภาพ ตามพระราชบัญญัติการสาธารณสุข พ.ศ.2535 ตั้งแต่ ขั้นตอนการรับคำขอ การตรวจเอกสาร การตรวจสอบกิจการก่อนออกใบอนุญาต จนถึงการออกใบอนุญาต

หน่วยงานที่รับผิดชอบ

กองสาธารณสุขและสิ่งแวดล้อม เทศบาลตำบลป่าโมก

ระเบียบ กฎหมาย และเอกสารที่เกี่ยวข้อง

1. เทศบัญญัติ เรื่อง กิจการที่เป็นอันตรายต่อสุขภาพ พ.ศ.2543 แก้ไขเพิ่มเติม (ฉบับที่1) พ.ศ. 2562
2. พระราชบัญญัติการสาธารณสุข พ.ศ.2535 และที่แก้ไขเพิ่มเติม

การยื่นขอใบอนุญาตประกอบกิจการที่เป็นอันตรายต่อสุขภาพ

ที่	ประเภท ขั้นตอน	รายละเอียดของขั้นตอนการบริการ	ระยะเวลา	ส่วนงาน/ หน่วยงานที่ รับผิดชอบ	หมายเหตุ
1)	การตรวจสอบ เอกสาร	ผู้ขอรับใบอนุญาตยื่นคำขอรับ ใบอนุญาตประกอบกิจการที่เป็น อันตรายต่อสุขภาพ (แต่ละประเภท ของกิจการ) พร้อมหลักฐานที่ท้องถิ่น กำหนด	15 นาที	กอง สาธารณสุข และ สิ่งแวดล้อม	
2)	การตรวจสอบ เอกสาร	เจ้าหน้าที่ตรวจสอบความถูกต้อง ของคำขอ และความครบถ้วนของ เอกสารหลักฐานทันที กรณีไม่ถูกต้อง/ครบถ้วน เจ้าหน้าที่แจ้งต่อผู้ยื่นคำขอให้แก้ไข/ เพิ่มเติมเพื่อดำเนินการ หากไม่ สามารถดำเนินการได้ในขณะนั้น ให้ จัดทำบันทึกความบกพร่องและ รายการเอกสารหรือหลักฐานยื่น เพิ่มเติมภายในระยะเวลาที่กำหนด โดยให้เจ้าหน้าที่และผู้ยื่นคำขอลง นามไว้ในบันทึกนั้นด้วย	1 ชั่วโมง	กอง สาธารณสุข และ สิ่งแวดล้อม	หากผู้ขอใบอนุญาตไม่ แก้ไขคำขอหรือไม่ส่ง เอกสารเพิ่มเติมให้ ครบถ้วน ตามที่กำหนดใน แบบบันทึกความบกพร่อง ให้เจ้าหน้าที่ส่งคืนคำขอ และเอกสาร พร้อมแจ้ง เป็นหนังสือถึงเหตุแห่งการ คืนด้วย และแจ้งสิทธิใน การอุทธรณ์ (อุทธรณ์ตาม พ.ร.บ. วิธีปฏิบัติราชการ ทางปกครอง พ.ศ. 2539)
3)	การพิจารณา	เจ้าหน้าที่ตรวจด้านสุขลักษณะ กรณีถูกต้องตามหลักเกณฑ์ด้าน สุขลักษณะ เสนอพิจารณาออก ใบอนุญาต กรณีไม่ถูกต้องตามหลักเกณฑ์ ด้านสุขลักษณะ แนะนำให้ปรับปรุง แก้ไขด้านสุขลักษณะ	15 - 20 วัน	กอง สาธารณสุข และ สิ่งแวดล้อม	กฎหมายกำหนดภายใน 30 วัน นับแต่วันที่เอกสาร ถูกต้องและครบถ้วน (ตาม พ.ร.บ. การสาธารณสุข พ.ศ. 2535 มาตรา 56 และ พ.ร.บ. วิธีปฏิบัติ ราชการทางปกครอง (ฉบับที่ 2) พ.ศ. 2557)

ที่	ประเภท ขั้นตอน	รายละเอียดของขั้นตอนการบริการ	ระยะเวลา	ส่วนงาน/ หน่วยงานที่ รับผิดชอบ	หมายเหตุ
4)	การแจ้งผล การพิจารณา	<p>การแจ้งคำสั่งออกใบอนุญาต/ คำสั่งไม่อนุญาต</p> <p>1. กรณีอนุญาต มีหนังสือแจ้งการอนุญาตแก่ ผู้ขออนุญาตทราบเพื่อมารับ ใบอนุญาตภายในระยะเวลาที่ท้องถิ่น กำหนด หากพ้นกำหนดถือว่าไม่ ประสงค์จะรับใบอนุญาต เว้นแต่จะมี เหตุหรือข้อแก้ตัวอันสมควร</p> <p>2. กรณีไม่อนุญาต แจ้งคำสั่งไม่ออกใบอนุญาต ประกอบกิจการที่เป็นอันตรายต่อ สุขภาพ (ในแต่ละประเภทกิจการ) แก่ผู้ขออนุญาตทราบ พร้อมแจ้งสิทธิ ในการอุทธรณ์</p>	1 - 5 วัน	กอง สาธารณสุข และ สิ่งแวดล้อม	ในกรณีที่เจ้าพนักงาน ท้องถิ่น ไม่อาจออก ใบอนุญาตหรือยังไม่อาจมี คำสั่งไม่อนุญาตได้ภายใน 30 วัน นับแต่วันที่เอกสาร ถูกต้องและครบถ้วน ให้ แจ้งการขยายเวลาให้ผู้ขอ อนุญาตทราบทุก 7 วัน จนกว่าจะพิจารณาแล้ว เสร็จ พร้อมสำเนาแจ้ง สำนัก ก.พ.ร. ทราบ)
5)	-	<p>ชำระค่าธรรมเนียม (กรณีมีคำสั่ง อนุญาต) ผู้ขออนุญาตมาชำระ ค่าธรรมเนียมตามอัตราและ ระยะเวลาที่ท้องถิ่นกำหนด (ตาม ประเภทกิจการที่เป็นอันตรายต่อ สุขภาพที่มีข้อกำหนดของท้องถิ่น) พร้อมรับใบอนุญาต</p>	1 - 5 วัน	กองคลัง งานจัดเก็บ รายได้	กรณีไม่ชำระตาม ระยะเวลาที่กำหนด จะต้องเสียค่าปรับเพิ่มขึ้น อีกร้อยละ 20 ของจำนวน เงินที่ค้างชำระ)

แผนภูมิขั้นตอนการขออนุญาตประกอบกิจการที่เป็นอันตรายต่อสุขภาพ

1. ผู้ขออนุญาตยื่นคำขอพร้อมเอกสารหลักฐาน



2. เจ้าหน้าที่ตรวจเอกสารคำขอพร้อมเอกสารหลักฐาน ให้ถูกต้อง ครบถ้วน



3. เจ้าหน้าที่ตรวจด้านสุขลักษณะของสถานประกอบการ ตามข้อกำหนดใน
ข้อบัญญัติให้ถูกต้อง ไม่ก่อให้เกิดอันตราย ไม่ก่อให้เกิดเหตุเดือดร้อนรำคาญ
กรณีไม่ถูกต้อง แจ้งให้ผู้ขออนุญาตแก้ไขปรับปรุงให้ถูกต้อง ภายใน 30 วัน



4. เจ้าพนักงานท้องถิ่นออกใบอนุญาตและเก็บค่าธรรมเนียม



5. ลงข้อมูลในทะเบียนผู้ประกอบการ และติดตามตรวจ
ด้านสุขลักษณะประจำปี และแจ้งให้มาต่ออายุใบอนุญาต
และเสียค่าธรรมเนียมทุก

เอกสารประกอบการยื่นขออนุญาต

1. สำเนาบัตรประชาชน
2. สำเนาทะเบียนบ้าน
3. สำเนาทะเบียนบ้านของสถานที่ตั้งประกอบกิจการ พร้อมเอกสารแสดงสิทธิครอบครอง หรือสัญญาเช่า
4. แผนที่แสดงที่ตั้งสถานประกอบการ การระบุจุดตั้งสถานประกอบการ เพื่อติดตาม ตรวจสอบ
5. กรณีมอบอำนาจ
 - 5.1 หนังสือมอบอำนาจ
 - 5.2 สำเนาบัตรประชาชนผู้มอบอำนาจ
6. หลักฐานการอนุญาตตามกฎหมายอื่นที่เกี่ยวข้อง ได้แก่
 - 6.1 ใบอนุญาตตามกฎหมายว่าด้วยอาคาร
 - 6.2 ใบรับรองการตรวจสอบสุขภาพจากแพทย์ว่าไม่เป็นโรคติดต่อตามที่กำหนด กรณี ประกอบกิจการเกี่ยวกับอาหาร น้ำดื่ม เครื่องดื่ม น้ำแข็ง
 - 6.3 อื่นๆ ที่เกี่ยวข้องตามสมควรแก่กรณี ซึ่งเจ้าหน้าที่ต้องแจ้งผู้ขออนุญาตทราบ

รายละเอียดการดำเนินการ (ตามที่กำหนดในข้อบัญญัติฯ)

เมื่อได้รับคำขอรับใบอนุญาตหรือคำขอต่ออายุใบอนุญาต ให้เจ้าหน้าที่ตรวจสอบความถูกต้องและความสมบูรณ์ของคำขอ ถ้าปรากฏว่าคำขอดังกล่าวไม่ถูกต้องหรือไม่สมบูรณ์ตามหลักเกณฑ์ วิธีการ หรือเงื่อนไขที่กำหนดไว้ในข้อบัญญัติฯ ให้เจ้าหน้าที่รวบรวมความไม่ถูกต้องหรือความไม่สมบูรณ์นั้นทั้งหมด และแจ้งให้ผู้ขออนุญาตแก้ไขให้ถูกต้องและสมบูรณ์ในคราวเดียวกัน

ในกรณีจำเป็นที่จะต้องส่งคืนคำขอแก่ผู้ขออนุญาต ก็ให้ส่งคืนคำขอพร้อมทั้งแจ้งความไม่ถูกต้องหรือความไม่สมบูรณ์ให้ทราบ ภายในสิบห้าวันนับแต่วันได้รับคำขอ

เมื่อคำขอรับใบอนุญาตที่ถูกต้องสมบูรณ์แล้ว

กรณียื่นขออนุญาตในรายใหม่และขอต่ออายุใบอนุญาต ให้เจ้าหน้าที่ตรวจสอบเอกสารหลักฐาน และตรวจสอบลักษณะของสถานประกอบการ

เจ้าพนักงานท้องถิ่นต้องออกใบอนุญาต หรือมีหนังสือแจ้งคำสั่งไม่อนุญาต พร้อมด้วยเหตุผลให้ ผู้ขออนุญาตทราบ ภายในสามสิบวันนับแต่วันได้รับคำขอซึ่งมีรายละเอียดถูกต้องหรือครบถ้วน ตามที่กำหนดในข้อบัญญัติ

ในกรณีที่มีเหตุจำเป็นที่เจ้าพนักงานท้องถิ่นไม่อาจออกใบอนุญาต หรือยังไม่อาจมีคำสั่งไม่อนุญาตได้ ภายในกำหนดเวลา ให้ขยายเวลาออกไปได้อีกไม่เกินสองครั้ง ครั้งละไม่เกินสิบห้าวัน แต่ต้องมีหนังสือแจ้งการขยายเวลาและเหตุจำเป็นแต่ละครั้งให้ผู้ขออนุญาตทราบก่อนสิ้นกำหนดเวลา หรือตามที่ได้ขยายเวลาไว้แล้วนั้น แล้วแต่กรณี

ในการออกใบอนุญาต เจ้าพนักงานท้องถิ่นอาจกำหนดเงื่อนไขโดยเฉพาะ ให้ผู้รับใบอนุญาตปฏิบัติ เพื่อป้องกันอันตรายต่อสุขภาพหรือป้องกันเหตุรำคาญเพิ่มเติมจากที่กำหนดไว้ในข้อบัญญัติก็ได้

ใบอนุญาตที่ออกให้ใช้ได้สำหรับกิจการประเภทเดียวและสำหรับสถานที่ประกอบการกิจการแห่งเดียว หากสถานประกอบการมีการประกอบกิจการมากกว่าหนึ่งกิจการ ผู้ได้รับใบอนุญาตต้องเสียค่าธรรมเนียม การออกใบอนุญาตประเภทอื่น ตามอัตราที่กำหนดไว้ในข้อบัญญัติฯ

ผู้ได้รับการอนุญาตต้องมารับใบอนุญาตภายในสิบห้าวันนับแต่วันที่ได้รับหนังสือแจ้งการอนุญาตจากเจ้าพนักงานท้องถิ่น หากไม่มารับภายในกำหนดเวลาดังกล่าว โดยไม่มีเหตุอันควรให้ถือว่าสละสิทธิ์

บรรดาใบอนุญาตประกอบการที่เป็นอันตรายต่อสุขภาพที่ออกให้ตามข้อบัญญัติ ให้มีอายุหนึ่งปี นับแต่วันที่ออกใบอนุญาต และให้ใช้ได้เพียงในเขตอำนาจขององค์การบริหารส่วนตำบลห้วยแร้งเท่านั้น

การขอต่ออายุใบอนุญาตจะต้องยื่นคำขอก่อนใบอนุญาตสิ้นอายุ เมื่อได้ยื่นคำขอพร้อมกับเสียค่าธรรมเนียมแล้วให้ประกอบการต่อไปได้จนกว่าเจ้าพนักงานท้องถิ่นจะสั่งไม่ต่ออายุใบอนุญาต

การอนุญาตและการขอต่ออายุใบอนุญาตให้เป็นไปตามหลักเกณฑ์ วิธีการและเงื่อนไขที่กำหนดไว้ของเทศบัญญัติว่าด้วยกิจการที่เป็นอันตรายต่อสุขภาพ พ.ศ. 2543 แก้ไขเพิ่มเติม (ฉบับที่ 1)พ.ศ. 2562

ผู้ได้รับใบอนุญาตต้องเสียค่าธรรมเนียมการออกใบอนุญาตตามอัตราที่กำหนดไว้ท้ายเทศบัญญัตินี้ในวันที่มารับใบอนุญาต สำหรับกรณีที่เป็นกรณขอรับใบอนุญาตครั้งแรก หรือก่อนใบอนุญาตสิ้นอายุ สำหรับ กรณีที่เป็นกรณขอต่ออายุใบอนุญาตตลอดเวลาที่ยังดำเนินกิจการนั้น ถ้ามิได้เสียค่าธรรมเนียมภายในเวลาที่กำหนดให้ชำระค่าปรับเพิ่มขึ้นอีกร้อยละยี่สิบของจำนวนค่าธรรมเนียมที่ค้างชำระ เว้นแต่ผู้ได้รับใบอนุญาตจะได้ออกเลิกการดำเนินกิจการนั้นก่อนถึงกำหนดการเสียค่าธรรมเนียมครั้งต่อไป

ในกรณีที่ผู้มีหน้าที่ต้องเสียค่าธรรมเนียม ค้างชำระค่าธรรมเนียมและเจ้าพนักงานท้องถิ่นได้มีหนังสือเตือนเกินกว่าสองครั้ง ให้เจ้าพนักงานท้องถิ่นมีอำนาจสั่งให้ผู้ยื่นขออนุญาตดำเนินกิจการไว้ จนกว่าจะได้เสียค่าธรรมเนียมและค่าปรับจนครบถ้วน

ผู้ได้รับใบอนุญาตตามเทศบัญญัตินี้ ต้องแสดงใบอนุญาตไว้โดยเปิดเผยและเห็นได้ง่าย ณ สถานที่ประกอบกิจการตลอดเวลาที่ประกอบกิจการ

ในกรณีที่ใบอนุญาตสูญหาย ถูกทำลาย หรือชำรุดในสาระสำคัญ ให้ผู้ได้รับใบอนุญาตยื่นคำขอรับใบแทนใบอนุญาต ภายในสิบห้าวันนับแต่วันที่ได้ทราบถึงการสูญหาย ถูกทำลาย หรือชำรุด

การออกใบแทนใบอนุญาต ให้เจ้าพนักงานท้องถิ่นดำเนินการตามหลักเกณฑ์ วิธีการ เงื่อนไขดังต่อไปนี้

(๑) ในกรณีที่ใบอนุญาตสูญหาย ให้ผู้ยื่นคำขอรับใบแทนใบอนุญาตนำสำเนาบันทึกการแจ้งความต่อเจ้าพนักงานเจ้าหน้าที่แห่งท้องที่ที่ใบอนุญาตสูญหายมาแสดงต่อเจ้าพนักงานท้องถิ่นประกอบด้วย

(๒) ในกรณีที่ใบอนุญาตถูกทำลาย หรือชำรุดในสาระที่สำคัญ ให้ผู้ยื่นคำขอรับใบแทนใบอนุญาตนำใบอนุญาตเดิมเท่าที่เหลืออยู่ มาแสดงต่อเจ้าพนักงานท้องถิ่นประกอบด้วย

ในกรณีที่ปรากฏว่าผู้รับใบอนุญาต ไม่ปฏิบัติหรือปฏิบัติไม่ถูกต้องตามบทบัญญัติแห่งพระราชบัญญัติการสาธารณสุข พ.ศ. ๒๕๓๕ กฎกระทรวงที่ออกตามพระราชบัญญัติการสาธารณสุข พ.ศ. 2535 หรือเทศบัญญัตินี้ หรือเงื่อนไขที่ระบุไว้ในใบอนุญาตในเรื่องที่กำหนดไว้เกี่ยวกับการประกอบกิจการตามที่ได้รับใบอนุญาตตามข้อบัญญัตินี้ เจ้าพนักงานท้องถิ่นมีอำนาจสั่งพักใช้ใบอนุญาตได้ ภายในเวลาที่เห็นสมควร แต่ต้องไม่เกินสิบห้าวัน

เจ้าพนักงานท้องถิ่นมีอำนาจออกคำสั่งเพิกถอนใบอนุญาต เมื่อปรากฏว่าผู้รับใบอนุญาต

(1) ถูกสั่งพักใช้ใบอนุญาตตั้งแต่สองครั้งขึ้นไปและมีเหตุที่จะต้องถูกสั่งพักใช้ใบอนุญาตอีก

(2) ต้องคำพิพากษาถึงที่สุดว่าได้กระทำความผิด ตามพระราชบัญญัติการสาธารณสุข พ.ศ.2535

(3) ไม่ปฏิบัติหรือปฏิบัติไม่ถูกต้องตามบทบัญญัติแห่งพระราชบัญญัติการสาธารณสุข พ.ศ. 2535 กฎกระทรวงที่ออกตามพระราชบัญญัติการสาธารณสุข พ.ศ. 2535 หรือข้อบัญญัตินี้ หรือเงื่อนไขที่ระบุไว้ในใบอนุญาตในเรื่องที่กำหนดไว้เกี่ยวกับการประกอบกิจการตามที่ได้รับใบอนุญาตตาม ข้อบัญญัตินี้ และการไม่ปฏิบัติหรือปฏิบัติไม่ถูกต้องนั้นก่อให้เกิดอันตรายอย่างร้ายแรงต่อสุขภาพของประชาชน หรือมีผลกระทบต่อภาวะความเป็นอยู่ที่เหมาะสมกับการดำรงชีพของประชาชน

คำสั่งพักใช้ใบอนุญาตและคำสั่งเพิกถอนใบอนุญาต ให้ทำหนังสือแจ้งให้ผู้รับใบอนุญาตทราบ ในกรณีไม่พบผู้รับใบอนุญาต หรือผู้รับใบอนุญาตไม่ยอมรับคำสั่งดังกล่าว ให้ส่งคำสั่งโดยทางไปรษณีย์ตอบรับ หรือให้ปิดคำสั่งนั้นไว้ในที่เปิดเผยเห็นได้ง่าย ณ ภูมิสำเนาหรือสำนักทำกรงานของผู้รับใบอนุญาต และให้ถือ ว่าผู้รับใบอนุญาตนั้นได้รับทราบคำสั่งแล้วตั้งแต่วันที่คำสั่งไปถึงหรือวันปิดคำสั่ง แล้วแต่กรณี

ผู้ถูกสั่งเพิกถอนใบอนุญาตจะขอรับใบอนุญาตสำหรับการประกอบกิจการที่ถูกเพิกถอนใบอนุญาตอีกไม่ได้ จนกว่าจะพ้นกำหนดหนึ่งปีนับแต่วันที่ถูกลงสั่งเพิกถอนใบอนุญาต

แนวทางการปฏิบัติของผู้ได้รับใบอนุญาตเพื่อป้องกันอันตรายต่อสุขภาพอนามัยของประชาชน ตามที่ กำหนดไว้ในข้อบัญญัติ

สถานที่ตั้ง ลักษณะอาคาร และการสุขาภิบาล

สถานประกอบกิจการต้องตั้งอยู่ห่างจากชุมชน วัด ศาสนสถาน โบราณสถาน โรงเรียน สถาบันการศึกษา โรงพยาบาล หรือสถานที่อื่นๆ ตามกฎหมายว่าด้วยโรงงานและกฎหมายอื่นที่เกี่ยวข้อง ทั้งนี้ ในกรณีที่สถานประกอบกิจการที่เข้าข่ายเป็นโรงงาน สถานประกอบกิจการนั้นจะต้องมีสถานที่ตั้งตามที่ เจ้าพนักงานท้องถิ่นโดยคำแนะนำของเจ้าพนักงานสาธารณสุขประกาศกำหนด โดยคำนึงถึงลักษณะและ ประเภท ของการประกอบกิจการของสถานประกอบกิจการนั้นๆ เพื่อป้องกันการเกิดอันตรายต่อสุขภาพ อนามัยของ ประชาชนหรือก่อเหตุรำคาญของประชาชนด้วย

สถานประกอบกิจการที่มีอาคาร ต้องปฏิบัติตามหลักเกณฑ์ดังต่อไปนี้

1. ต้องเป็นอาคารที่มีความมั่นคง แข็งแรง เหมาะสมที่จะประกอบกิจการที่ขออนุญาตได้ตามกฎหมาย ว่าด้วยการควบคุมอาคารและกฎหมายอื่นที่เกี่ยวข้อง

บันไดหนีไฟหรือทางออกฉุกเฉิน มีลักษณะเป็นไปตามกฎหมายว่าด้วยการควบคุมอาคารและ กฎหมายอื่นที่เกี่ยวข้อง ทั้งนี้ ต้องไม่มีสิ่งกีดขวาง มีแสงสว่างเพียงพอ และมีป้ายหรือเครื่องหมายแสดง ชัดเจน โดยทางออกฉุกเฉินต้องมีไฟส่องสว่างฉุกเฉินเมื่อระบบไฟฟ้าปกติขัดข้อง

2. ต้องจัดให้มีระบบการจัดแสงสว่างและการระบายอากาศให้เป็นไปตามกฎหมายว่าด้วยการควบคุม อาคารและกฎหมายอื่นที่เกี่ยวข้อง

3. ต้องมีห้องน้ำและห้องส้วม ตามแบบและจำนวนที่กำหนดในกฎหมายว่าด้วยการควบคุมอาคาร และ กฎหมายอื่นที่เกี่ยวข้อง และมีการดูแลรักษาความสะอาดให้อยู่ในสภาพที่ถูกต้องสุขลักษณะเป็นประจำ

สถานประกอบกิจการที่คนงานอาจเปื้อนจากสารเคมี วัตถุอันตรายหรือสิ่งอื่นใดอันอาจเป็น อันตรายต่อสุขภาพต้องจัดให้มีที่อาบน้ำฉุกเฉิน ที่ล้างตาฉุกเฉิน ตามความจำเป็นและเหมาะสมกับคุณสมบัติ ของวัตถุอันตรายและขนาดของการประกอบกิจการตามที่กำหนดไว้ในกฎหมายว่าด้วยวัตถุอันตรายและ กฎหมายอื่นที่เกี่ยวข้อง

สถานประกอบกิจการต้องมีการเก็บ รวบรวม หรือกำจัดมูลฝอยที่ถูกสุขลักษณะ ดังนี้

1. มีภาชนะบรรจุหรือภาชนะรองรับ ที่เหมาะสมและเพียงพอกับปริมาณและประเภทมูลฝอย รวมทั้ง มีการทำความสะอาดภาชนะบรรจุหรือภาชนะรองรับและบริเวณที่เก็บภาชนะนั้นอยู่เสมอ

2. ในกรณีที่มีการกำจัดเอง ต้องได้รับความเห็นชอบจากเจ้าพนักงานท้องถิ่นและต้องดำเนินการให้ ถูกต้องตามข้อบัญญัติว่าด้วยการกำจัดสิ่งปฏิกูลหรือมูลฝอย

3. กรณีที่มีมูลฝอยที่ปนเปื้อนสารพิษหรือวัตถุอันตรายหรือสิ่งอื่นใดที่อาจเป็นอันตรายต่อสุขภาพหรือ มีผลกระทบต่อสิ่งแวดล้อม จะต้องดำเนินการให้เป็นไปตามกฎหมายที่เกี่ยวข้อง

สถานประกอบกิจการต้องมีการป้องกันและกำจัดแมลงและสัตว์ที่เป็นพาหะของโรคติดต่อให้ถูกต้อง ตามหลักวิชาการสุขาภิบาลสิ่งแวดล้อม

สถานประกอบกิจการที่มีโรงอาหารหรือห้องครัวที่จัดไว้สำหรับการประกอบอาหาร การปรุงอาหาร การเสิร์ฟอาหารสำหรับคนงาน ต้องมีการดำเนินการให้เป็นไปตามข้อบัญญัติว่าด้วยสถานที่จำหน่ายอาหาร และสถานที่เสิร์ฟอาหาร

สถานประกอบกิจการต้องจัดวางสิ่งของให้เป็นระเบียบเรียบร้อย ปลอดภัย เป็นสัดส่วนและต้องรักษาความสะอาดอยู่เสมอ

การอาชีวอนามัยและความปลอดภัย

สถานประกอบกิจการต้องมีมาตรการความปลอดภัยในการทำงาน และปฏิบัติให้เป็นไปตามกฎหมายว่าด้วยการคุ้มครองแรงงานและกฎหมายอื่นที่เกี่ยวข้อง

สถานประกอบกิจการต้องจัดให้มีการป้องกันเพื่อความปลอดภัย ดังนี้

1. มีระบบสัญญาณเตือนเพลิงไหม้และเครื่องดับเพลิง ตามกฎหมายว่าด้วยการควบคุมอาคารและกฎหมายที่เกี่ยวข้อง ทั้งนี้ จะต้องมีการบันทึกการบำรุงรักษาเครื่องดับเพลิงอย่างน้อยหกเดือนต่อครั้ง และมีการฝึกอบรมการดับเพลิงเบื้องต้นจากหน่วยงานที่ทางราชการกำหนดหรือยอมรับ ให้แก่คนงานไม่น้อยกว่าร้อยละสี่สิบของจำนวนคนงานในสถานประกอบกิจการนั้น

2. กรณีที่มีวัตถุอันตราย ต้องมีสถานที่ที่ปลอดภัยสำหรับเก็บรักษาวัตถุอันตรายหรือสิ่งของที่อาจก่อให้เกิดอันตรายหรืออัคคีภัยได้ง่ายไว้โดยเฉพาะ ตามกฎหมายว่าด้วยวัตถุอันตรายและกฎหมายอื่นที่เกี่ยวข้อง

การควบคุมของเสีย มลพิษหรือสิ่งใด ๆ ที่เกิดจากการประกอบกิจการ

สถานประกอบกิจการใดที่การประกอบกิจการอาจก่อให้เกิดมลพิษทางเสียงหรือความสั่นสะเทือน มลพิษทางอากาศ มลพิษทางน้ำ ของเสียอันตราย หรือมีการใช้สารเคมีหรือวัตถุอันตรายจะต้องดำเนินการควบคุมและป้องกันมิให้เกิดผลกระทบต่อสุขภาพหรือเป็นอันตรายต่อสุขภาพของคนงานและผู้อยู่อาศัยบริเวณใกล้เคียง

ตัวอย่างแบบฟอร์มการอนุญาต

- 1) แบบคำขอรับใบอนุญาต /ต่ออายุใบอนุญาต
- 2) หนังสือแจ้งความบกพร่องและรายการเอกสารหรือหลักฐานที่ต้องมายื่นเพิ่มเติม

แบบคำขอรับใบอนุญาต

เขียนที่

วันที่ เดือน.....พ.ศ.....

ข้าพเจ้าอายุ..... ปี สัญชาติ.....

อยู่บ้านเลขที่ หมู่ที่ ตรอก/ซอย ถนน

แขวง/ตำบล เขต/อำเภอ จังหวัด

หมายเลขโทรศัพท์

ขอยื่นคำขอรับใบอนุญาตประกอบกิจการ

() สถานที่จำหน่ายหรือสะสมอาหาร ประเภท.....

โดยมีพื้นที่ประกอบการ.....ตารางเมตร

() กิจการที่เป็นอันตรายต่อสุขภาพ ประเภท.....

มีพนักงาน.....คน ใช้เครื่องจักรขนาด.....แรงม้า

() กิจการจำหน่ายสินค้า/ทางสาธารณะ จำหน่ายสินค้าประเภท.....

ณ บริเวณ.....โดยวิธีการ.....

ต่อ (เจ้าพนักงานท้องถิ่น) พร้อมคำขอนี้ ข้าพเจ้าได้แนบหลักฐานและเอกสารมาด้วย ดังนี้

1.สำเนาบัตรประจำตัวประชาชน.....ฉบับ

2.สำเนาทะเบียนบ้าน.....ฉบับ

3.หลักฐานการอนุญาตตามกฎหมายอื่นที่เกี่ยวข้อง คือ

3.1.....

3.2.....

3.3.....

3.4.....

แผนผังแสดงที่ตั้งสถานประกอบกิจการโดยสังเขป

ข้าพเจ้าขอรับรองว่า ข้อความในแบบคำขอใบอนุญาตนี้เป็นความจริงทุกประการ

(ลงชื่อ) ผู้ขออนุญาต

(.....)

ความเห็นของเจ้าพนักงานสาธารณสุข

จากการตรวจสอบสถานประกอบ

() เห็นสมควรอนุญาต และควรกำหนดเงื่อนไข

ดังนี้.....

() เห็นสมควรไม่อนุญาต

เพราะ.....

(ลงชื่อ)เจ้าพนักงานสาธารณสุข

(.....)

ตำแหน่ง

คำสั่งของเจ้าพนักงานท้องถิ่น

() อนุญาตให้ประกอบกิจการได้

() ไม่อนุญาตให้ประกอบกิจการ

(ลงชื่อ).....เจ้าพนักงานท้องถิ่น

(.....)

ตำแหน่ง.....

วันที่...../...../.....

แบบคำขอรับใบอนุญาต/ต่ออายุใบอนุญาต

ประกอบกิจการ

คำขอเลขที่/.....

(เจ้าหน้าที่กรอก)

เขียนที่

วันที่ เดือน..... พ.ศ.....

1. ข้าพเจ้าอายุ..... ปี สัญชาติ

โดย.....ผู้มีอำนาจลงนามแทนนิติบุคคล

ปรากฏตาม.....

อยู่บ้านเลขที่ หมู่ที่ ตรอก/ซอย ถนน

แขวง/ตำบล เขต/อำเภอ เทศบาล/อบต.

จังหวัด หมายเลขโทรศัพท์

2. พร้อมคำขอนี้ ข้าพเจ้าได้แนบเอกสารหลักฐานต่างๆ มาด้วยแล้วดังนี้

- สำเนาบัตรประจำตัว (ประชาชน/ข้าราชการ/พนักงานรัฐวิสาหกิจ)
- สำเนาใบอนุญาตตามกฎหมายว่าด้วยควบคุมอาคาร หนังสือให้ความเห็นชอบการประเมินผลกระทบต่อสิ่งแวดล้อม หรือใบอนุญาตตามกฎหมายอื่นที่จำเป็น
- ใบมอบอำนาจ (ในกรณีที่มีการมอบอำนาจ)
- สำเนาหนังสือรับรองการจดทะเบียนเป็นนิติบุคคล
- หลักฐานที่แสดงการเป็นผู้มีอำนาจลงนามแทนนิติบุคคล
- เอกสารหลักฐานอื่นๆ ตามที่ราชการส่วนท้องถิ่นประกาศกำหนด คือ
- 1)
- 2)

ขอรับรองว่าข้อความในคำขอนี้เป็นความจริงทุกประการ

(ลงชื่อ) ผู้ขออนุญาต

(.....)

ส่วนของเจ้าหน้าที่

ใบรับคำขอรับใบอนุญาต/ต่ออายุใบอนุญาต

เลขที่ ได้รับเรื่องเมื่อวันที่ เดือน พ.ศ.

ตรวจสอบแล้ว เอกสารหลักฐาน ครบ

ไม่ครบ

1)

2).....

3)

(ลงชื่อ)

(.....)

ตำแหน่ง

ส่วนของผู้ขอรับใบอนุญาต

ใบรับคำขอรับใบอนุญาต/ต่ออายุใบอนุญาต

เลขที่ ได้รับเรื่องเมื่อวันที่ เดือน พ.ศ.

ตรวจสอบแล้ว เอกสารหลักฐาน ครบ

ไม่ครบ

1)

2).....

3)

(ลงชื่อ)

(.....)

ตำแหน่ง

หนังสือแจ้งความบกพร่องและรายการเอกสารหรือหลักฐานที่ต้องมายื่นเพิ่มเติม
ตามมาตรา 8 แห่งพระราชบัญญัติการอำนวยความสะดวกในการพิจารณาอนุญาตของทางราชการ พ.ศ. 2558
ซึ่งต้องจัดทำหนังสือแจ้งภายในวันที่ยื่นคำขอใบอนุญาตหรือขอต่อใบอนุญาต



(แบบ นส.3/1)

ที่...../.....

สำนักงาน.....

วันที่.....เดือน.....พ.ศ.

เรื่อง ขอแก้ไขความไม่ถูกต้องหรือไม่สมบูรณ์ของคำขอรับใบอนุญาต/คำขอต่ออายุใบอนุญาต ส่งเอกสารหรือหลักฐาน
เพิ่มเติม

เรียน

ตามที่ท่านได้ยื่นคำขอรับใบอนุญาตต่อเจ้าพนักงานท้องถิ่นเพื่อประกอบกิจการ.....

.....เมื่อวันที่..... นั้น

เจ้าพนักงานท้องถิ่นได้ตรวจคำขอของท่านแล้วพบว่าคำขอไม่ถูกต้องหรือไม่สมบูรณ์ดังนี้

- 1)
- 2)
- 3)
- 4)
- 5)

จึงขอแจ้งให้ท่านทราบเพื่อดำเนินการแก้ไขให้ถูกต้องหรือสมบูรณ์ และส่งเอกสารหรือหลักฐานเพิ่มเติม
ภายใน วันนับแต่วันที่ได้ลงนามรับทราบในบันทึกข้อความนี้ หากท่านไม่ดำเนินการแก้ไขคำขอหรือส่งเอกสารหรือ
หลักฐานเพิ่มเติมให้ครบถ้วนภายในเวลาดังกล่าว จะถือว่าท่านไม่ประสงค์ที่จะให้เจ้าหน้าที่ดำเนินการตามคำขอต่อไปและ
จะส่งคืนคำขอพร้อมเอกสารหรือหลักฐานให้แก่ท่าน

จึงเรียนมาเพื่อทราบและดำเนินการต่อไปด้วย

(ลงชื่อ).....รับทราบ

(.....)

ผู้ยื่นคำขอใบอนุญาต/คำขอต่ออายุใบอนุญาต

วันที่.....เดือน.....พ.ศ.

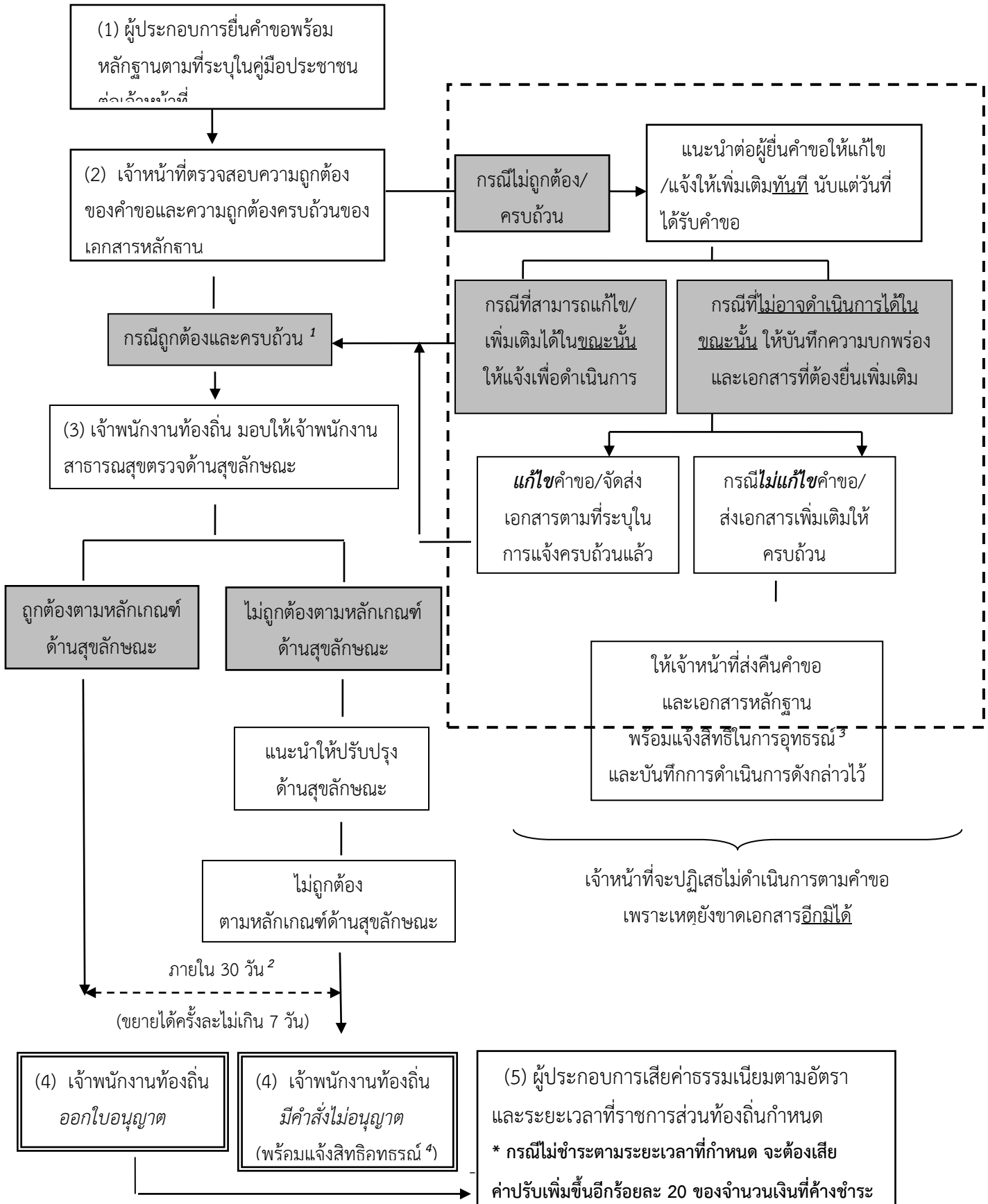
(ลงชื่อ).....รับทราบ

(.....)

ตำแหน่ง.....

เจ้าหน้าที่ผู้ซึ่งได้รับมอบหมายจากเจ้าพนักงานท้องถิ่น

แผนภูมิแสดงขั้นตอนการยื่นขอใบอนุญาต



- ¹ หมายถึง คำขอถูกต้องและเอกสารครบถ้วนตามที่ระบุไว้ในคู่มือประชาชน
- ² หมายถึง เจ้าพนักงานท้องถิ่นต้องดำเนินการให้แล้วเสร็จภายใน 30 วันนับแต่วันได้รับคำขอถูกต้องและครบถ้วนตามที่ระบุไว้ในคู่มือประชาชนหากมีเหตุไม่อาจออกใบอนุญาตได้ให้ขยายเวลาได้ครั้งละไม่เกิน 7 วันจนพิจารณาแล้วเสร็จ ตาม พ.ร.บ. การอำนวยความสะดวกในการพิจารณาอนุญาตของทางราชการ พ.ศ. 2558
- ³ หมายถึง ผู้นั้นมีสิทธิอุทธรณ์คำสั่งคืนคำขอต่อเจ้าพนักงานท้องถิ่นผู้ออกคำสั่ง ภายใน 15 วัน นับแต่วันที่รับทราบคำสั่ง ตามกฎหมายว่าด้วยวิธีปฏิบัติราชการทางปกครอง
- ⁴ หมายถึง ผู้นั้นมีสิทธิอุทธรณ์คำสั่งไม่ออกใบอนุญาตหรือไม่อนุญาตให้ต่ออายุใบอนุญาตต่อรัฐมนตรีว่าการกระทรวงสาธารณสุข ภายใน 30 วัน นับแต่วันรับทราบคำสั่ง ตามกฎหมายว่าด้วยการสาธารณสุข