



คู่มือการปฏิบัติงานการจัดเก็บภาษีที่ดินและสิ่งปลูกสร้าง  
งานจัดเก็บรายได้ กองคลัง

เทศบาลตำบลป่าโมก  
อำเภอป่าโมก จังหวัดอ่างทอง

## คู่มือการปฏิบัติงานการจดทะเบียนภาษีที่ดินและสิ่งปลูกสร้าง

### ๑. หลักเกณฑ์ วิธีการ และเงื่อนไขในการยื่นคำขอ

**ภาษี** หมายถึง ภาษีที่ดินและสิ่งปลูกสร้าง

**ผู้เสียภาษี** หมายความว่า บุคคลธรรมดาหรือนิติบุคคลซึ่งเป็นเจ้าของที่ดินหรือสิ่งปลูกสร้าง หรือเป็นผู้ครอบครองหรือทำประโยชน์ในที่ดินหรือสิ่งปลูกสร้างอันเป็นทรัพย์สินของรัฐซึ่งเป็นผู้มีหน้าที่เสียภาษีตามพระราชบัญญัตินี้ และหมายความรวมถึงผู้มีหน้าที่ชำระภาษีแทนผู้เสียภาษีตามพระราชบัญญัตินี้ด้วย

**ที่ดิน** หมายความว่า พื้นดิน และให้หมายความรวมถึงพื้นที่ที่เป็นภูเขาหรือที่มีน้ำด้วย

**สิ่งปลูกสร้าง** หมายความว่า อื่น ที่บุคคลอาจเข้าอยู่อาศัยหรือใช้สอยได้ หรือใช้เป็นที่เก็บสินค้าหรือประกอบการอุตสาหกรรมหรือพาณิชยกรรม และห้องชุด หรือแพ ที่ใช้อยู่อาศัยหรือมีไว้เพื่อหาผลประโยชน์ห้องชุด (ห้องชุดที่ได้ออกหนังสือแสดงกรรมสิทธิ์ห้องชุดแล้ว เช่น คอนโด/อาคารชุด) อปท. ภาษีที่จัดเก็บได้ให้เป็นรายได้ของอปท. และกำหนดให้ยกเลิกรายการที่เกี่ยวข้อง ดังนี้ พรบ.ภาษีโรงเรือนและที่ดิน พรบ.ภาษีบำรุงท้องที่

### ๒. ขั้นตอนและระยะเวลาการให้บริการ

#### ระยะเวลาการยื่นแบบและชำระภาษี

๑. อปท. แจ้งประเมินภายในเดือน ก.พ.
๒. ผู้เสียภาษีชำระภาษีภายในเดือน เม.ย.
๓. ไม่ชำระภาษีภายในเดือน เม.ย. (เงินเพิ่มร้อยละ ๑ ต่อเดือน)
๔. อปท. มีหนังสือแจ้งเตือนภายในเดือน พ.ค. ระยะเวลาในหนังสือแจ้งเตือนไม่น้อยกว่า ๑๕ วัน (ชำระภาษีหลังเดือน เม.ย. แต่ก่อนมีหนังสือแจ้งเตือน เสียเบี้ยปรับร้อยละ ๑๐)
๕. ผู้เสียภาษีได้รับหนังสือแจ้งเตือน(ชำระภาษีภายในกำหนดของหนังสือแจ้งเตือน เสียเบี้ยปรับร้อยละ ๒๐)
๖. ครบกำหนด ๑๕ วัน ไม่มาชำระภาษี เสียเบี้ยปรับร้อยละ ๔๐ ของภาษีค้างชำระ แจ้งลูกหนี้ภาษีค้างชำระให้ สำนักงานที่ดินภายในเดือน มิ.ย.
๗. ยึดอายัด เมื่อพ้นกำหนด ๙๐ วัน นับแต่ได้รับหนังสือแจ้งเตือน

#### ขั้นตอน

๑. ยื่นเอกสาร  
(ระยะเวลา ๑ นาที)
๒. ตรวจสอบเอกสาร  
(ระยะเวลา ๒ นาที)
๓. ออกใบเสร็จ  
(ระยะเวลา ๒ นาที)

#### หน่วยงานผู้รับผิดชอบ

๑. งานพัฒนาและจัดเก็บรายได้ กองคลัง
๒. งานพัฒนาและจัดเก็บรายได้ กองคลัง
๓. งานพัฒนาและจัดเก็บรายได้ กองคลัง

#### ๔. ค่าธรรมเนียม อัตราภาษี

ที่ดินที่ทิ้งไว้ว่างเปล่าหรือไม่ได้ทำประโยชน์ตามควรแก่สภาพที่ดิน ๓ ปี ติดต่อกัน : ปีที่ ๔ ให้เก็บเพิ่มขึ้น อีก ๐.๓ ทุก ๓ ปี แต่ไม่เกินร้อยละ ๓

อัตราจัดเก็บภาษีที่ดินและสิ่งปลูกสร้าง				
เกษตรกรกรม (อัตราเพดาน 0.15 %)	ที่อยู่อาศัย (อัตราเพดาน 0.3 %)			พาณิชย์กรรม (อื่นๆ) /ที่รกร้าง (อัตราเพดาน 1.2 %)
	หลัก		หลังอื่น	
	(เจ้าของที่ดิน+สิ่งปลูกสร้าง)	(เจ้าของสิ่งปลูกสร้าง)		
0 – 75 = 0.01 %	0 – 25 = 0.03 %	0 – 40 = 0.02 %	0 – 50 = 0.02 %	0 – 50 = 0.3 %
> 75 – 100 = 0.03 %	> 25 – 50 = 0.05 %	> 40 – 65 = 0.03 %	> 50 – 75 = 0.03 %	> 50 – 200 = 0.4 %
> 100 – 500 = 0.05 %	> 50 = 0.1 %	> 65 – 90 = 0.05 %	> 75 – 100 = 0.05 %	> 200 – 1,000 = 0.5 %
> 500 – 1,000 = 0.07 %	ยกเว้นมูลค่าฐานภาษี 50 ล้านบาท	> 90 = 0.1 %	> 100 = 0.1 %	> 1,000 – 5,000 = 0.6 %
> 1,000 = 0.1 %		ยกเว้นมูลค่าฐานภาษี 10 ล้านบาท		> 5,000 = 0.7 %

- ยกเว้นมูลค่าฐานภาษี 50 ล้านบาท เฉพาะบุคคลธรรมดา
- ยกเว้นภาษีทั้งหมด 3 ปีแรก เฉพาะบุคคลธรรมดา

บรรเทาภาระภาษีแก่ผู้ที่ต้องเสียภาษีเพิ่มขึ้นตามกฎหมาย 3 ปี  
 ปีที่ 1 - ภาษีเดิม + 25 % ของจำนวนภาษีที่เหลือ  
 ปีที่ 2 - ภาษีปีที่ 1 + 50 % ของจำนวนภาษีที่เหลือ  
 ปีที่ 3 - ภาษีปีที่ 2 + 75 % ของจำนวนภาษีที่เหลือ

ที่รกร้างเก็บภาษีเพิ่ม 0.3 %  
 ทุก 3 ปี รวมแล้วไม่เกิน 3%

## ตัวอย่างการคำนวณ



## ตัวอย่างการคำนวณตามสัดส่วน

- ที่ดิน ขนาดพื้นที่ ๕๐ ตร.ว ราคาประเมิน ๗๔,๐๐๐ บาท รวมราคาประเมินของที่ดิน ๓,๗๐๐,๐๐๐ บาท
- สิ่งปลูกสร้าง ๓ ชั้น ขนาดพื้นที่รวม ๙๐ ตร.ม. ราคาประเมิน ๔๕ รวมราคาสิ่งปลูกสร้าง = ๔,๐๕๐,๐๐๐ บาท (ยังไม่ได้หักค่าเสื่อม)
- รวมราคาที่ดินและสิ่งปลูกสร้าง = ๗,๗๕๐,๐๐๐ บาท
- ชั้นล่างใช้ประกอบกิจการ ๒ ชั้นบน ใช้อยู่อาศัย คำนวณตามสัดส่วน
- ชั้นล่าง ขนาดพื้นที่ ๓๐ ตร.ม. คิดเป็นสัดส่วน =  $30 \times 100/90 = 33\%$
- $7,750,000 \times 33/100 = 2,557,500 \times 0.3/100 = 7,672.50$  บาท
- ๒ ชั้นบนใช้อยู่อาศัย ขนาดพื้นที่ ๖๐ ตร.ม. =  $60 \times 100/90 = 67\%$
- $7,750,000 \times 67/100 = 5,192,500$
- (ไม่ถึง ๕๐ ล้านบาท ได้รับยกเว้น)

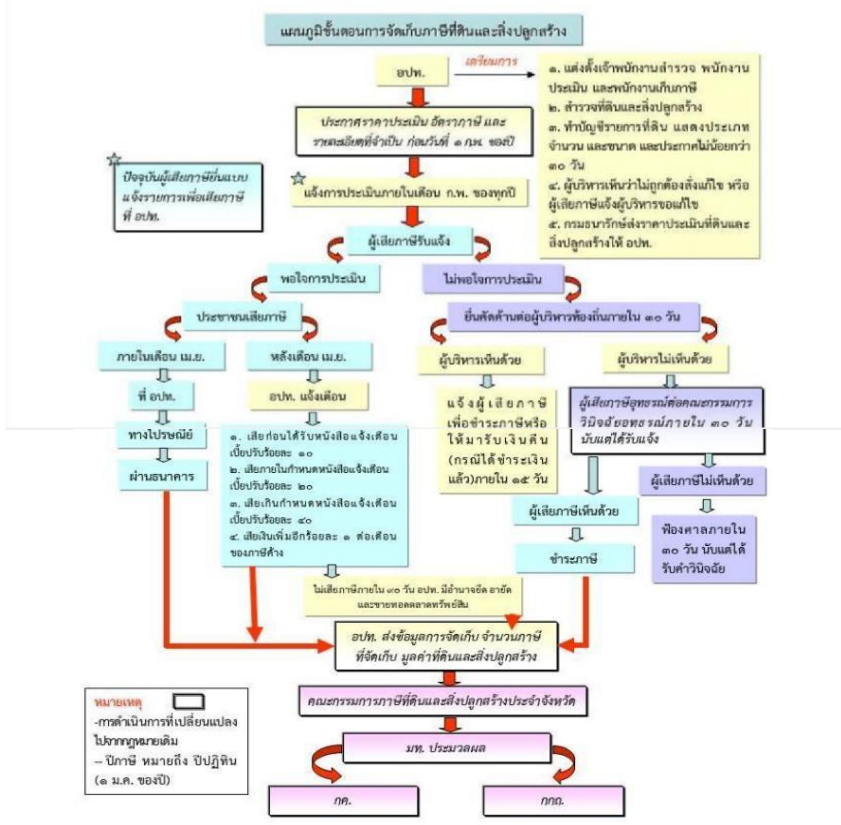


## ๕. กฎหมายที่ให้อำนาจการอนุญาต หรือที่เกี่ยวข้อง

๑. พระราชบัญญัติภาษีที่ดินและสิ่งปลูกสร้าง พ.ศ. ๒๕๖๒
๒. ระเบียบกระทรวงมหาดไทยว่าด้วยการดำเนินการตาม พระราชบัญญัติภาษีที่ดินและสิ่งปลูกสร้าง พ.ศ.๒๕๖๒ ลงวันที่ ๑ สิงหาคม ๒๕๖๒
๓. พระราชกฤษฎีกาลดภาษีที่ดินและสิ่งปลูกสร้าง พ.ศ. ๒๕๖๓
  - พระราชกฤษฎีกาลดภาษีสำหรับที่ดินและสิ่งปลูกสร้างบางประเภท พ.ศ. ๒๕๖๓
  - พระราชกฤษฎีกาลดภาษีสำหรับที่ดินและสิ่งปลูกสร้างบางประเภท (ฉบับที่ ๒) พ.ศ. ๒๕๖๔
  - พระราชกฤษฎีกาลดภาษีสำหรับที่ดินและสิ่งปลูกสร้างบางประเภท (ฉบับที่ ๓) พ.ศ. ๒๕๖๖
  - พระราชกฤษฎีกากำหนดอัตราภาษีที่ดินและสิ่งปลูกสร้าง พ.ศ. ๒๕๖๔
  - กฎกระทรวงกำหนดทรัพย์สินที่ได้รับยกเว้นจากการจัดเก็บภาษีที่ดินและสิ่งปลูกสร้าง พ.ศ. ๒๕๖๒
  - กฎกระทรวงกำหนดทรัพย์สินที่ได้รับยกเว้นจากการจัดเก็บภาษีที่ดินและสิ่งปลูกสร้าง (ฉบับที่ ๒) พ.ศ. ๒๕๖๖
  - กฎกระทรวงกำหนดค่าใช้จ่ายในการจัดเก็บภาษีแทนองค์ประกอบส่วนท้องถิ่น พ.ศ. ๒๕๖๒
  - กฎกระทรวงกำหนดที่ดินหรือสิ่งปลูกสร้างที่ทิ้งไว้ว่างเปล่าหรือไม่ได้ทำประโยชน์ตามควรแก่สภาพ พ.ศ. ๒๕๖๒
  - กฎกระทรวงกำหนดหลักเกณฑ์และวิธีการประกาศราคาประเมินทุนทรัพย์ อัตราภาษี และ รายละเอียดอื่นในการจัดเก็บภาษีที่ดินและสิ่งปลูกสร้าง พ.ศ. ๒๕๖๒
  - กฎกระทรวงการผ่อนชำระภาษีที่ดินและสิ่งปลูกสร้าง พ.ศ. ๒๕๖๒
  - กฎกระทรวงการงดหรือลดเบี้ยปรับ พ.ศ. ๒๕๖๒
  - กฎกระทรวงกำหนดหลักเกณฑ์ วิธีการ และเงื่อนไขในการคำนวณมูลค่าที่ดินหรือสิ่งปลูกสร้างที่ไม่มี ราคาประเมินทุนทรัพย์ พ.ศ. ๒๕๖๒
  - ประกาศกระทรวงการคลังและกระทรวงมหาดไทย เรื่อง หลักเกณฑ์และวิธีการยกเว้นมูลค่าของ ฐานภาษีที่ดินหรือสิ่งปลูกสร้างซึ่งเจ้าของเป็นบุคคลธรรมดาใช้ประโยชน์ในการประกอบเกษตรกรรม
  - ประกาศกระทรวงการคลังและกระทรวงมหาดไทย เรื่อง เหตุจำเป็นทางราชการซึ่งบุคคลธรรมดา ต้องย้ายชื่อออกจากทะเบียนบ้าน
  - ประกาศกระทรวงการคลังและกระทรวงมหาดไทย เรื่อง หลักเกณฑ์และวิธีการในการจัดเก็บภาษี ที่ดินหรือสิ่งปลูกสร้างที่มีการใช้ประโยชน์หลายประเภท
  - ประกาศกระทรวงการคลังและกระทรวงมหาดไทย เรื่อง หลักเกณฑ์การใช้ประโยชน์เป็นที่อยู่อาศัย

- ประกาศกระทรวงการคลังและกระทรวงมหาดไทย เรื่อง หลักเกณฑ์การใช้ประโยชน์ในการ ประกอบเกษตรกรรม
- ประกาศกระทรวงการคลังและกระทรวงมหาดไทย เรื่อง หลักเกณฑ์การใช้ประโยชน์ในการ ประกอบเกษตรกรรม (ฉบับที่ ๒)
- ประกาศกระทรวงการคลัง เรื่อง ยกเว้นภาษีที่ดินหรือสิ่งปลูกสร้างที่เป็นทรัพย์สินของมูลนิธิหรือ องค์กรหรือสถานสาธารณกุศล
- ประกาศกระทรวงการคลัง เรื่อง หลักเกณฑ์และวิธีการคำนวณการยกเว้นมูลค่าของฐานภาษีที่ดินและสิ่ง ปลูกสร้างซึ่งเจ้าของเป็นบุคคลธรรมดาใช้เป็นที่อยู่อาศัยและมีชื่ออยู่ในทะเบียนบ้านตามกฎหมายว่าด้วย การทะเบียนราษฎร
- ประกาศกระทรวงการคลัง เรื่อง หลักเกณฑ์การพิจารณาทรัพย์สินของเอกชน เฉพาะส่วนที่ได้ยินยอมให้ ทางราชการจัดให้ใช้เพื่อสาธารณประโยชน์
- ประกาศกระทรวงการคลัง เรื่อง ทรัพย์สินของเอกชนที่ใช้เป็นพินัยภัณฑ์ที่ได้รับยกเว้นจากการจัดเก็บ ภาษีที่ดิน
- ประกาศกระทรวงมหาดไทย เรื่อง การดำเนินการตามพระราชบัญญัติภาษีที่ดินและสิ่งปลูกสร้าง พ.ศ. ๒๕๖๒
- ระเบียบกระทรวงมหาดไทยว่าด้วยการดำเนินการตามพระราชบัญญัติภาษีที่ดินและสิ่งปลูกสร้าง พ.ศ. ๒๕๖๒

### ขั้นตอนการจัดเก็บภาษีที่ดินและสิ่งปลูกสร้าง



## ๖. ขอบเขตการติดต่อสื่อสาร

### สถานที่ / ช่องทางการให้บริการ

กองคลัง เทศบาลตำบลป่าโมก

ตำบลป่าโมก อำเภอป่าโมก จังหวัดอ่างทอง

โทรศัพท์: ๐๓๕-๖๖๒-๐๘๘

เว็บไซต์ <https://www.pamok.go.th>

### ระยะเวลาเปิดให้บริการ

วันจันทร์ ถึง วันศุกร์

(ยกเว้นวันหยุดที่ทางราชการกำหนด)

ตั้งแต่เวลา ๐๘.๓๐-๑๒.๐๐ น. และ ๑๓.๐๐ - ๑๖.๓๐ น.